

## IMPORTANȚA PREGĂTIRII PROFESIONALE ÎN PREDAREA INTEGRATĂ

**Macovei Raluca-Andreea,**

Școala Gimnazială nr. 1 Hilișeu-Horia, Botoșani, România

**Popescu Veronica,**

Universitatea “Alexandru Ioan Cuza”, Iași, România

**Calugher Viorica,**

Universitatea de Stat de Educație Fizică și Sport, Chișinău, Republica Moldova

**Key-words:** *training programs, integrated teaching, educational process.*

**Abstract.** *The new Curriculum calls for an adaptation of content that will help the multilateral development of pupils by training diverse skills and learning, ensuring both school and personal success. This Article seeks to identify the views of teachers on participation in training programs and the extent to which they consider the involvement of the knowledge acquired in the design, implementation and evaluation of integrated activities to be positive. The interpretations achieved highlight the interest and positive results of teachers in gaining specific integrated training skills, applying them and obtaining positive feed-back, with the aim of improving the educational and educational process and the multilateral development of primary and secondary school pupils.*

**Actualitatea.** Învățământul românesc a trecut în ultimii ani printr-o serie de modificări atât la nivel de organizare și schimbare a programelor școlare cât și la nivel de adaptare a procesului de instruire la cerințele societății actuale. Trăim într-o perioadă în care este deosebit de important să organizăm procesul instructiv-educativ astfel încât să obținem un feed-back pozitiv din partea elevilor în ceea ce privește performanța școlară. Aprofundarea cunoștințelor de specialitate nu este de ajuns pentru a obține o pregătire temeinică care să facă față cu brio activității didactice actuale, fiind nevoie de competențe care să dezvolte calități precum: cultură generală, comportament etic, capacități de comunicare și rezolvare a conflictelor, implicare în activități extracurriculare, îndeplinirea de responsabilități în cadrul școlii și colaborare cu comunitatea din care face parte școala. A fi profesor depășește astfel granițele în ceea ce privește dobândirea și transferul unor cunoștințe într-un singur domeniu, atât pentru el cât și pentru elevi.

Predarea integrată reprezintă o strategie modernă de organizare și desfășurare a conținuturilor din diverse discipline atent îmbinate prin intermediul

mijloacelor de acționare, care să formeze o paletă largă de deprinderi, abilități și cu potențial mare de transfer elevilor. Folosirea conceptelor, interacțiunilor sociale și a mijloacelor cu specifice integrat nu trebuie privite ca o acumulare de cunoștințe, ci ele trebuie selectate și aplicate în funcție de cerințele rezolvării unei situații ce cuprinde mai multe domenii [2, 3]. Activitățile școlare și extrașcolare care îmbină cunoștințe din mai multe discipline duce la creșterea capacității de înțelegere a elevilor, respectiv la îmbunătățirea performanței școlare [1]. Considerăm necesar ca profesorul să aplice metode integrative în procesul de instruire tocmai pentru a oferi elevilor capacități de transfer a cunoștințelor acumulate prin rezolvarea creativă de probleme, colaborare în îndeplinirea sarcinilor și realizarea conexiunilor cu viața reală.

Pentru a-și îmbunătăți permanent procesul de predare, profesorii li se sugerează o implicare activă în ceea ce privește pregătirea profesională, astfel, instituțiile angajatoare solicită acumularea unui număr de 90 de credite în 5 ani, fapt care atestă pregătirea continuă a cadrului didactic. Majoritatea participă la diverse programe de formare precum cursuri pe diverse teme, masterate, doctorate și din ce în ce mai mulți profesori apelează la conversii în urma cărora aceștia capătă specializare pe alt domeniu de predare, iar predarea integrată fiind mai ușor de abordat în cazul acestora. Programele de formare oferă cursuri cu pregătire de calitate, cu aptitudini eficiente de instruire, tehnologii moderne de predare și capacități inovative de evaluare. Unul din programele de formare importante în România, la care au participat și participă din ce în ce mai multe cadre didactice este CRED – Curriculum relevant, educație deschisă pentru toți. Acesta urmărește dezvoltarea capacităților de înțelegere și proiectare a noului Curriculum național, sprijinind elaborarea și construcția curriculară integrată focalizată pe competențele-cheie ce susțin nevoile elevilor de ciclu primar și gimnazial [5]. Procesul de predare- învățare integrată devine un punct de interes ridicat atât pentru profesori cât și pentru cei care organizează programele de formare.

**Scopul și organizarea cercetării.** Scopul prezentei cercetării constă în identificarea opiniilor profesorilor referitoare la importanța pregătirii profesionale în abordarea predării integrate.

**Metodele de cercetare** utilizate: metoda studierii bibliografiei de specialitate, metoda anchetei și metoda statistică. Documentarea a permis definirea și contextualizarea temei de cercetat. În metoda anchetei s-a folosit ca instrument chestionarul, definit în opinia lui Chelcea S., ca fiind „întrebări scrise sau imagini grafice cu funcție de stimuli, în raport cu ipotezele cercetării, care, prin administrarea de către operatorii de anchetă sau prin autoadministrare, determină din partea celui anchetat un comportament verbal sau nonverbal, ce urmează a fi

înregistrat în scris” [4, p.140]. Metoda statistică a favorizat tratarea datelor cantitative în vederea analizei rezultatelor obținute.

Etapele de organizare și desfășurare a cercetării:

- Stabilirea temei și scopului cercetării;
- Stabilirea școlilor și eșantionului de participanți la cercetare: școlile din mediul rural și profesorii acestora care predau la toate disciplinele din învățământul primar și gimnazial;
- Aplicarea chestionarelor și interpretarea datelor;
- Formularea concluziilor și direcțiilor viitoare de cercetare;

Pentru îndeplinirea scopului acestei cercetări s-a aplicat un chestionar alcătuit doar din întrebări închise și cuprinse în două părți. Prima parte include 5 itemi privind identificarea generală a respondentului: școala de proveniență, vechimea în învățământ, gradul didactic, sexul și nivelul de predare. Partea a doua conține 7 itemi referitori la opinia respondentului în importanța pregătirii profesionale în predarea integrată: participarea la programe de formare în ultimii 5 ani, utilitatea lor în perfecționarea activității didactice, dobândirea de competențe de instruire și proiectare cu specific integrat a instruirii, utilizarea lor efectivă la catedră, obținerea de rezultate pozitive din partea elevilor, perceperea eficienței predării integrate și voința de a participa la astfel de programe de formare.

Chestionarul a fost aplicat anonim și direct în perioada septembrie-octombrie 2021, profesorilor de specialități diferite și care predau la școli din mediul rural, din județul Botoșani, România. Selecția participanților a fost făcută astfel încât să aibă condiții asemănătoare de lucru cu elevii și care să faciliteze o cercetare ulterioară cu temă în aplicarea integrată prin disciplina educație fizică într-una din aceste școli. Astfel avem nevoie să cunoaștem capacitățile, dorința și încrederea pe care profesorii de alte discipline o au în abordarea integrată a mijloacelor folosite la clasă, mai ales în mediul rural unde atât resursa umană cât și cea materială este mai limitată decât cea din mediul urban..

În total, ancheta a permis recoltarea, analiza și interpretarea a 86 de chestionare valide. Această cercetare poate prezenta următoarele limite:

- datele recoltate au un caracter declarativ, informațiile nu au fost verificate sau justificate, verificându-se doar coerența răspunsurilor în fiecare chestionar;
- chestionarul nu conține itemi cu întrebări deschise care ar fi putut permite o nuanțare calitativă a datelor colectate, fiind aplicat în perspectiva recoltării unor date exploratorii și ținând cont de disponibilitatea limitată a profesorilor;
- numărul de respondenți este restrâns dar coerent cu ansamblul de profesori din școlile rurale vizate, permițând astfel concluzionarea unei tendințe

generale a eșantionului pe tema cercetată, însă mai puțin analizat pe fracțiuni de eșantion;

**Analiza rezultatelor.** Cei 86 de respondenți sunt profesori ce activează în 6 școli din mediul rural. 83% sunt femei și 17% bărbați. Repartiția lor în funcție de vechimea în învățământ este următoarea: 14% între 0-5 ani, 11% între 5-10 ani, 17% între 10-15 ani, 20% între 15-20 ani și 38% peste 20 de ani. Gradele didactice ale respondenților sunt împărțite astfel: 13% debutanți, 17% cu definitivat, 16% cu gradul II și 54 % cu gradul I. 76% dintre respondenți au un statut de titular și 24% un statut de suplinitor. 38% dintre aceștia predau la clasele primare și 62% predau la clasele gimnaziale. Aceste date reliefează un profil variat și heteroclit al profesorilor respondenți și prin urmare, al eșantionului studiat.

La prima întrebare ”Ați participat în ultimii 5 ani la programe de formare?”, 88% dintre profesorii respondenți au declarat că au participat în ultimii 5 ani la programe de formare de tip cursuri, grade didactice, programe conversie, masterat, doctorat. În schimb, 12% dintre participanți au răspuns negativ la această întrebare, participarea lor la programe de formare datând de o perioadă mai îndelungată.

La întrebarea ”În ce măsură programele de formare v-au ajutat în perfecționarea activității didactice?”, majoritatea respondenților care au participat la programe de formare în ultimii 5 ani au declarat ca acestea le-au fost de ajutor în perfecționarea activității didactice, respectiv 40 din 76 de respondenți – 53% într-o foarte mare măsură și 33 din 76 de respondenți – 43% într-o mare măsură. Aproximativ aceeași tendință se observă și la respondenții care au participat la programe de formare într-o perioadă mai îndelungată de 5 ani, ceea ce evidențiază importanța percepută a programelor de formare de orice tip în achiziționarea de noi informații și practici de perfecționare didactică, chiar și după mult timp. Numărul de respondenți care au declarat o măsură mică și foarte mică este marginal, 3 și respectiv 1 respondent din 76 – 4% în total (Fig. 1).

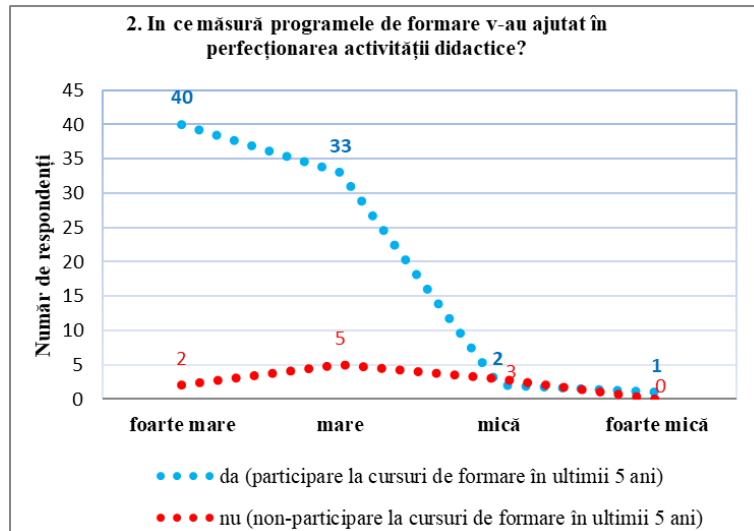


Fig. 1. Ponderele programelor de formare în activitatea de perfecționare

Această tendință generală este constatată și la întrebarea 3 referitoare la achiziționarea de competențe de instruire și proiectare a activității didactice cu specific integrat în cadrul programelor de formare. Atât respondenții care au participat în ultimii 5 ani, 33 din 76 – 44% într-o foarte mare măsură și 39 din 76 – 51% într-o mare măsură, cât și la cei care au participat într-o perioadă mai îndelungată decât 5 ani (Fig. 2).

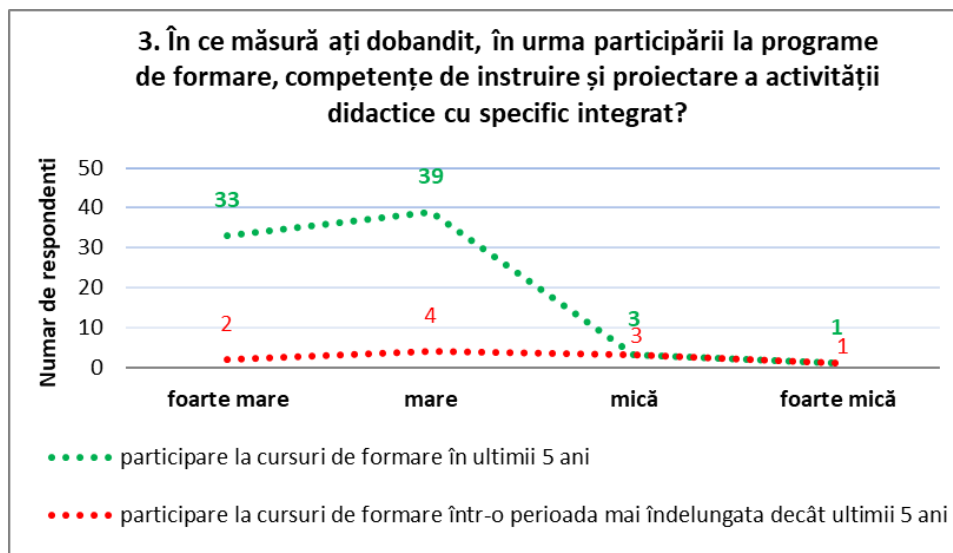


Fig. 2. Nivelul cunoștințelor dobândite

Întrebările ”În ce măsură ați utilizat activități integrative?” și ”În ce măsură ați dobândit rezultate pozitive în urma implicării elevilor” vor fi analizate împreună întrucât prezintă aceeași tendință pozitivă (Fig. 3).

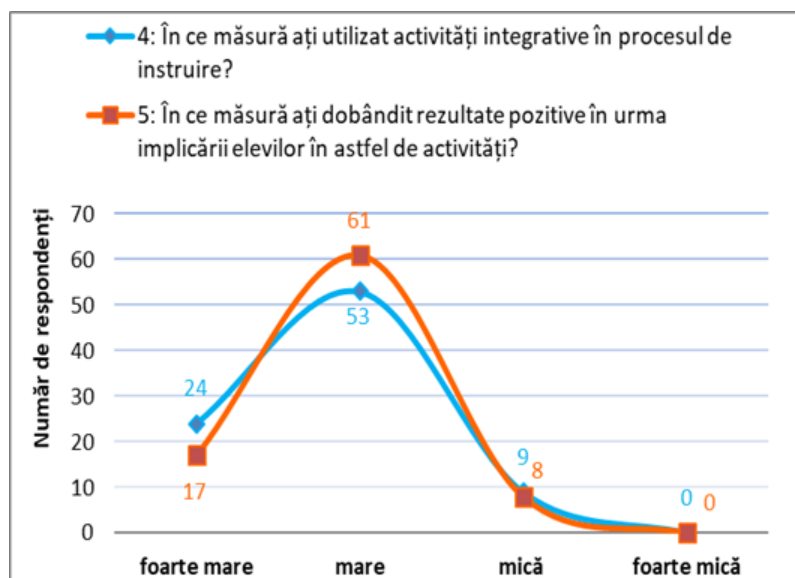


Fig. 3. Gradul de utilizare și rezultatele activităților integrative în instruirea elevilor

Astfel, majoritatea profesorilor respondenți au utilizat activități integrative în procesul de instruire, mai precis 24 din 86 – 28% într-o foarte mare măsură și 61 din 86 – 71% într-o mare măsură. Răspunsurile la acest item variază foarte leger în funcție de profilul respondenților, de exemplu utilizarea activității integrative în procesul de instruire este declarat mai frecvent într-o foarte mare și mare măsură de către profesorii titulari cu vechime de peste 20 ani, cu gradul didactic 1. Rezultatele pozitive în urma implicării elevilor într-o activitate integrată sunt percepute de respondenți în consecință, cu 17 din 86 – 20% într-o mare măsură și 53 din 86 – 62% într-o mare măsură. Doar aproximativ 11% dintre profesorii respondenți declară o utilizare a activității integrative și o dobândire de rezultate pozitive într-o mică măsură. Merită subliniat faptul că nici un profesor nu a estimat și nu a declarat utilizarea activității integrative și dobândirea de rezultate pozitive într-o foarte mică măsură.

La întrebările 6 și 7 rezultatele obținute sunt prezentate în Figura 4.

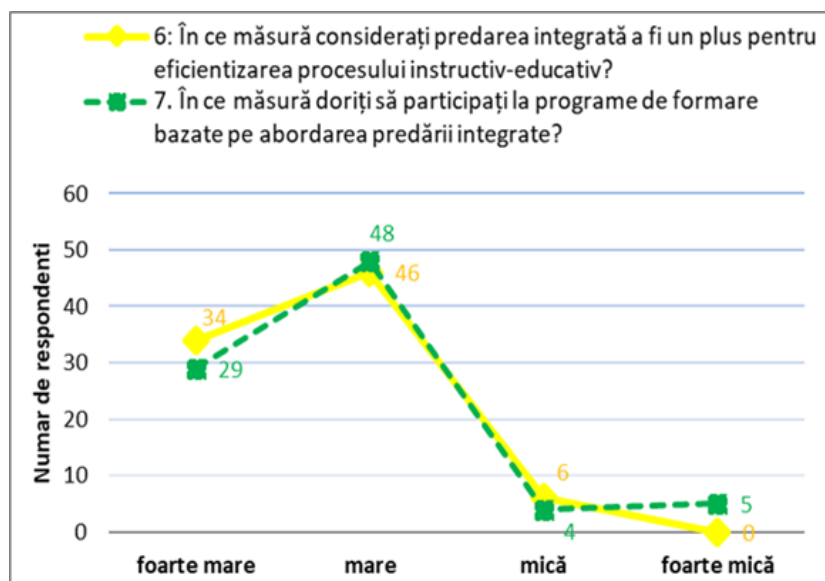


Fig. 4. Nivelul de implicare al profesorilor în activitățile de formare

La întrebarea ”În ce măsură considerați predarea integrată a fi un plus pentru eficientizarea procesului instructiv-educativ?” 34 de respondenți din 86-39% într-o foarte mare măsură, 46 de respondenți din 86-53% într-o mare măsură, 6 respondenți din 86-6% în măsură mică, iar foarte mică măsură neînregistrând nici un raspuns. Faptul nici un profesor respondent nu a răspuns în foarte mică măsură denotă faptul că activitățile cu specific integrat sunt un mare necesar în procesul de instruire. La întrebarea ”În ce măsură doriți să participați la programe de formare bazate pe abordarea predării integrate?” profesorii au răspuns astfel: 29 din 86 – 33% într-o foarte mare măsură, 48 din 86 – 53% în măsură mare, 4 din 86 – 4% în măsură mică și 5 din 86 – 5% în măsură foarte mică. Este important de precizat faptul că în procent de 88% profesorii sunt interesați în măsură foarte mare și mare să participe la programe de formare care abordează tema abordării integrate a conținuturilor.

**Concluzii și perspective de continuare a cercetărilor.** Ancheta realizată pune în evidență faptul că mai mult de 85% din profesorii respondenți, care predau în cele 6 școli din mediul rural, susțin că sunt de acord cu utilitatea programelor de formare în “foarte mare măsură,, și „mare măsură”, în perfecționarea activității didactice. De asemenea, sunt susținute la același nivel, dobândirea de competențe de instruire și proiectare a activității didactice cu specific integrat, aplicarea acestora în procesul de instruire, obținerea de rezultate pozitive din partea elevilor, perceperea eficienței predării integrate și dorința în participarea la programe de formare.

Faptul că mulți profesori sunt pregătiți și interesați de acest subiect reprezintă un factor pozitiv pentru o colaborare riguroasă și necesară în aplicarea unei instruirii cu specific integrat, mai ales că multe activități unde profesorii colaborează reflectă aproape întotdeauna reușită atât în plan instructiv-educativ cât și în cel al formării de indivizi bine pregătiți pentru societatea actuală.

Cunoscând influențele pozitive și plasticitatea educației fizice asupra dezvoltării totale a elevilor, se va încerca o abordare diferită a disciplinei care să ofere orizonturi noi, cu aplicări în plan calitativ și cantitativ asupra formării competențelor – cheie. Prin colaborare și găsirea de puncte comune ale disciplinelor predate și utilizarea acestora în rezolvarea de cerințe se va atinge creșterea atractivității și modernizarea atât a lecției de educație fizică cât și a celorlalte discipline, cu finalitate asupra perfecționării procesului didactic.

### **Bibliografie**

1. Chelcea, S. *Chestionarul în investigația sociologică*. București: Editura Științifică și Enciclopedică, 1975.
2. Fullan, M. *The New Meaning of educational change*. Fourth Edition, Teachers College Press, Columbia University New York and London, 2007, p. 129-142.
3. Rauschenbach, J. Tying it all together. Integrating physical education and other subject areas. În: *Journal of Health, Physical Education, Recreation and Dance*, SUA, Vol. 67, Nr. 2, 1996, p. 49-51.
4. Placek, H.J., O’Sullivan, M. Many Faces of Integrated Physical Education. În: *Journal of Health, Physical Education, Recreation and Dance*, SUA, Vol. 68, Nr. 1, 1997, p. 20-24.  
<https://www.educated.ro/eu-sunt-cred/despre-proiectul-cred/>